

EVAD' et VOUS !

Au fil des saisons...

Lettre d'information de l'association EVAD' Guides

Automne 2014
numéro 22

L'automne est arrivé
p.1

Confidences d'outre
tombe
p.2-3

Grandes ouvertures
2014
p.4-5

Lumières sur Lyon
p.6

Contact presse :
Evelyne Hurtaud

L'automne est arrivé, la Toussaint a été célébrée, l'occasion dans ce numéro d'Evad' et vous, de nous rendre sur les pas de la grande faucheuse à travers des lieux chargés d'histoire et de mémoire....

Suivez le Guide !!

L'équipe EVAD'Guides



Idée de sortie : le musée archéologique Saint Laurent de Grenoble- Entrée gratuite

Association EVAD'Guides

7 avenue des Ducs de Savoie, 74200 Thonon-les-Bains, France

Tel: 06 60 09 79 36

www.evadguides.com / contact@evadguides.com

Confidences d'Outre Tombe

Le Musée dauphinois de Grenoble

Titre idéalement trouvé pour ce numéro consacré aux lieux de mémoire et de recueillement, ce nom ne sera autre que celui de la prochaine exposition du musée dauphinois de Grenoble.

Tout un programme pour cette exposition qui a pour partenaire les Pompes Funèbres Intercommunales de la Région Grenobloise !!!!

Le musée Dauphinois, situé dans le remarquable couvent de Sainte Marie d'en Haut se penche donc sur la question de la mort et plus particulièrement sur le squelette humain : ce qu'il représente aujourd'hui et la façon dont on se le représente mais aussi ce que les archéologues apprennent des squelettes.... Et le musée dauphinois tentera également de répondre à cette grande question : que peut nous apprendre la Mort sur la Vie ?

La particularité de cette exposition est qu'elle découle d'un projet inter-musée monté avec le musée archéologique St Laurent et la Casemate de Grenoble, Centre de Culture Scientifique Technique et Industrielle. Ce dernier a voulu réaliser une réelle exposition participative en proposant dès avril 2013, des journées de créativité autour de la thématique *Squelette qui es-tu ?*

Le musée Dauphinois a également fait appel aux isérois avec une grande « collecte de la mort », invitant les détenteurs d'objets représentant des crânes ou des squelettes qu'ils soient sur T-Shirt, jeux, bijoux.... à les présenter durant cette exposition.

En bref, une exposition originale et collaborative à retrouver à partir du 19 décembre 2014 et pour un an au musée Dauphinois de Grenoble

Entrée gratuite

Plus d'informations sur le site www.musee-dauphinois.fr



Le Musée Archéologique Saint Laurent de Grenoble

Si l'exposition précédemment citée aura lieu au musée Dauphinois, c'est bien le Musée Archéologique Saint Laurent qui en a inspiré la thématique ! En effet, ouvert au public en 2011, il suscite depuis bien des interrogations et des questionnements puisqu'il est occupé par de nombreux squelettes.

Même si les 1500 corps référencés ne sont pas tous aujourd'hui sur le circuit de visite, la mort est ici omniprésente. Il faut dire qu'en place de l'église XIXe que l'on pense découvrir en entrant dans l'édifice, il y eut dès le IVe siècle une importante nécropole, maintes fois remaniée, avant que le site ne devienne monastère puis église.

Cette visite (gratuite) est l'occasion de plonger dans l'une des plus anciennes nécropoles de la région, un site à l'histoire complexe, qui a de plus le mérite de disposer d'une muséographie novatrice pour un musée archéologique hors du commun entre crypte et nécropole.

Plus d'informations sur www.musee-archeologique-grenoble.fr

Association EVAD'Guides

7 avenue des Ducs de Savoie, 74200 Thonon-les-Bains, France

Tel: 06 60 09 79 36

www.evadguides.com / contact@evadguides.com

Sur les bords du Léman avec Anna de Noailles

Poétesse et romancière française de la fin du XIX, début XXe siècle, d'origine roumaine, Anna de Noailles se fait connaître avec son premier recueil de poèmes « Le Cœur innombrable » puis une succession de recueils et romans qui lui fera prendre la tête de « l'invasion des femmes en littérature » que connaîtra le début du XIXe siècle. Elle est également connue pour sa riche correspondance ainsi qu'avec le jeune Cocteau, de 13 ans son cadet, avec qui elle engagera également, une longue relation épistolaire.

Elevée entre Paris et Amphion les Bains, ville située entre Evian les Bains et Thonon les Bains, elle passera tous ses étés au bord du Léman dont elle rapporte son attachement dans nombres de ses textes. A sa mort, Anna de Noailles fut enterrée au cimetière du Père Lachaise. En revanche, elle avait émis le vœu que son cœur soit inhumé au couvent des Clarisses d'Evian. Cela ne fut pas possible et c'est donc le petit cimetière de Publier, ville située sur les hauteurs du plateau de Gavot, proche d'Amphion qui accueille le cœur de la poétesse au centre d'un bel aménagement paysager. Dans le jardin de la villa

Lyon, cimetière de Loyasse

Souvent surnommé le « Père Lachaise de Lyon », le cimetière de Loyasse n'est peut être pas aussi connu que son homologue parisien mais n'en vaut pas moins le détour de part la richesse de ses sépultures et de ses occupants...

Créé en 1807, alors que les lyonnais réclament depuis des années de nouveaux cimetières, ceux entourant les églises lyonnaises depuis le moyen-âge débordant de leurs habitants, il a pour originalité d'avoir été placé sur l'un des sites les moins praticables de la ville, souffrant du vent, des affaissements de terrain et d'une position géographique peu commode. En effet, situé à l'arrière de ce qui est aujourd'hui la basilique de Fourvière (construite à la fin du XIXe siècle), il était bien difficile d'accès pour les Pompes funèbres comme pour les familles venues pleurer leurs morts... L'année 1900 apportera aux visiteurs plus de commodités avec l'arrivée du funiculaire partant du Vieux Lyon pour arriver à Fourvière (toujours existant) et d'un train spécialement dédié à la cause funéraire entre Fourvière et le cimetière, qui cessera de fonctionner en 1938.

Outre son plan original organisé autour d'un rond central, le cimetière de Loyasse possède de nombreuses sépultures remarquables, voire imposantes appartenant à la bourgeoisie lyonnaise. Vous y croiserez notamment la tombe de l'ancien maire de Lyon Edouard Herriot, celle des 33 joueurs ornée de leurs rames dont ils ne voulurent pas être séparés par la mort. Les ecclésiastiques, souvent anonymes y sont nombreux tout comme les artistes ou le collectionneur Emile Guimet, fondateur du musée des arts asiatiques situé à Paris. Une visite originale sous un temps automnal. Chapeau à éviter car le site est venté !!



Association EVAD'Guides

7 avenue des Ducs de Savoie, 74200 Thonon-les-Bains, France

Tel: 06 60 09 79 36

www.evadguides.com / contact@evadguides.com

Grande ouverture 2014

Le musée d'Ethnographie de Genève

Ce n'est pas un nouveau musée qui voit le jour mais bien une nouvelle installation d'ampleur au cœur de Plainpalais à Genève pour accueillir l'une des plus grandes collections d'ethnographie de Suisse (80 000 objets) couvrant cinq continents et plus de 1500 cultures. Pour mettre en valeur ses collections, présentées sous forme d'expositions temporaires et permanente dans 2000m² de « black box », le musée d'ethnographie de Genève s'est donc doté d'un bâtiment moderne et d'envergure. Réalisé par les architectes Marco Graber et Thomas Pulver, il devait répondre aux exigences d'un bâtiment novateur, d'ampleur mais adapté à la structure du quartier et venant en extension de la partie ancienne du musée. Le projet architectural propose donc un espace de 7000m² avec une bibliothèque, un espace de médiation culturelle pour les ateliers, un auditorium et des salles de conférence, une boutique et un café-restaurant ouvert jusqu'à l'apéritif en soirée et brunch du dimanche matin. La forme de la toiture n'est pas sans rappeler de fortes influences asiatiques mais la silhouette générale du bâtiment ancre la structure dans l'architecture moderne européenne avec l'utilisation de matériaux modernes : aluminium, le béton armé...ainsi qu'une couverture métallique composé de losanges, rappelant le revêtement de peaux ou de végétaux dont sont dotées les habitations de nombreuses cultures.

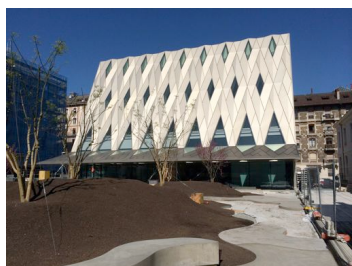
La première exposition temporaire du musée, qui a ouvert ses portes le 1^{er} novembre 2014, est consacrée aux Mochés. En avant première mondiale, le trésor d'une tombe royale de culture moché ou mochica (nommé ainsi d'après le fleuve traversant leur territoire) mise à jour en 2008 sur le site archéologique de Huaca El Pueblo, au nord du Pérou et prêté par le Ministère de la Culture du Pérou. Ornaments, masques funéraires, perles...composent l'exposition évoquant ce peuple, contemporain des Mayas et qui a précédé de plus de huit siècles l'empire Inca.

Les rois mochica, Divinité et pouvoir dans le Pérou ancien jusqu'au 3 mai 2015)

Entrée gratuite les premiers dimanche du mois

Plus d'informations :

www.ville-ge.ch/meg



Evelyne Hurtaud et ses collègues guides du musée d'Ethnographie de Genève sauront vous guider au cœur de ces expositions exceptionnelles.

Association EVAD'Guides

7 avenue des Ducs de Savoie, 74200 Thonon-les-Bains, France

Tel: 06 60 09 79 36

www.evadguides.com / contact@evadguides.com

Le Musée des Confluences- Lyon

Le musée des Confluences, situé entre Rhône et Saône, à un emplacement plus que stratégique tant en terme de circulation humaine que culturelle, sera l'évènement de cette fin d'année à Lyon. Son ouverture prévue mi-décembre sera la concrétisation d'un projet longtemps fantasmé et souvent critiqué. Il faut dire que tout dans ce projet s'avère ambitieux.

Son rôle tout d'abord puisque le musée des Confluences ne se veut rien d'autre qu'un musée des civilisations, sur des visions à la fois scientifiques, techniques et humaines.... Il rassemblera pour cela les collections du Musée d'histoire naturelle de Lyon, mais aussi des œuvres religieuses d'Emile Guimet, d'un ancien musée colonial et des collections de l'Œuvre de propagation de la foi, pour la plupart conservées dans l'ancien musée du boulevard des Belges, fermé en 2007 soit 2.2 millions d'objets au total.

Pour accueillir au mieux la somme de ces collections, l'agence autrichienne Coop Himmelb(l)au Wolf D. Prix & Partner a vu les choses en grand avec une structure novatrice de 21 000m² basée sur trois éléments : le socle, le nuage et le cristal.

Le socle sera la base en béton du bâtiment d'une surface de 8700m², supportant les 6000 tonnes de la structure. Il abritera l'espace d'accueil, l'espace technique et 2 auditoriums.

Le cristal représentera la seconde partie du bâtiment avec l'entrée et un espace de circulation de 1900m² sous 40m de verrière.

Enfin, le nuage, image phare de la construction accueillera les salles d'exposition sur 4 niveaux.

Un jardin entourera le bâtiment et permettra aux visiteurs d'apprécier au mieux son emplacement.

Pour inaugurer ce nouveau musée, deux expositions temporaires prendront place à compter du 20 décembre, en plus des expositions permanentes.

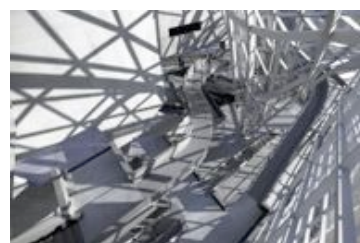
« Dans la chambre des Merveilles » sera présentée jusqu'au 26 juillet et proposera une réinterprétation du cabinet de Curiosités.

« Les Trésors d'Emile Guimet » retracera le parcours du « régional de l'étape », grand collectionneur.

Enfin, à compter du 3 février 2015, c'est le Grand Froid qui sera à l'honneur avec l'exposition « A la conquête du Pôle Sud ».

Rendez-vous dès le 20 décembre 2014.

Plus d'informations sur le [site www.museedesconfluences.fr](http://www.museedesconfluences.fr)



Association EVAD'Guides

7 avenue des Ducs de Savoie: 06 60 09 79 36

www.evadguides.com / contact@evadguides.com

Lumières sur Lyon du 5 au 8 décembre 2014

A ne pas manquer

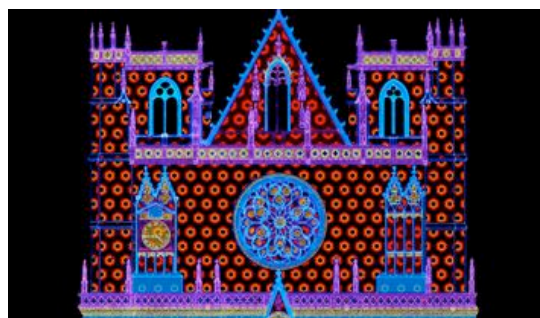
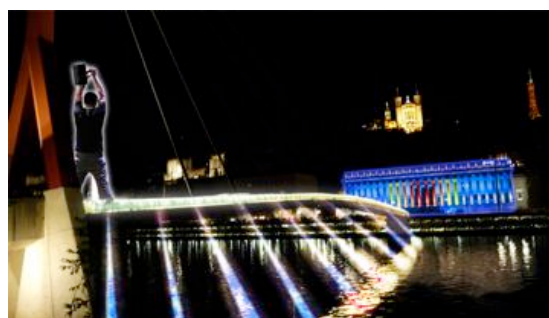
Comme chaque année, la Fête des Lumières de Lyon s'annonce comme un rendez-vous culturel et visuel à ne pas manquer ! Une grande fête au cœur de la ville !

Si de nombreux bâtiments seront mis en scène autour de jeux de lumières étudiés, quelques-uns ont retenu notre attention.

Lieu incontournable des illuminations, la place des Terreaux trouvera certainement, cette année encore, son public avec une œuvre de BK & Studio qui donneront vie aux œuvres du musée des Beaux Arts voisin de St Pierre dont les personnages sortiront des cadres puis aux artistes de l'Opéra. La cathédrale St Jean jouera sur les couleurs avec « Color or not » dont les premières images ne sont pas très révélatrices.

Enfin, voilà un jeu qui amusera petits et grands : un jeu de maillet sera installé sur la passerelle du Palais de Justice côté Presqu'île. Les plus forts d'entre vous créeront un courant électrique qui illuminera la passerelle pour se propager sur le Palais de Justice et ses 24 colonnes.

5 parcours de déambulation sont proposés sur le site fetesdeslumieres.lyon.fr



Association EVAD'Guides

7 avenue des Ducs de Savoie, 74200 Thonon-les-Bains, France

Tel: 06 60 09 79 36

www.evadguides.com / contact@evadguides.com